

## Restaffald (dagrenovation)

1. april til 30. september henter vi sækken med restaffald 1 gang om ugen. 1. oktober til 31. marts henter vi restaffald 1 gang om måneden. Se tømningsdagene i pjecen med tømningsdage i sommerhusområder. Skraldemanden sætter en ny sæk på stativet ved hver afhentning. Hvis stativet ikke står fremme om vinteren, får du først en ny sæk, når du sætter stativet frem igen.

## Ekstra sække

Til perioder med mere affald end normalt kan du købe ekstra sække i Turistkontoret, Alléen 33 i Karrebæksmunde, der er åben fra 15. maj til 15. september.

## Udlejningsejendomme

Hav altid ekstra sække liggende, som dine lejere kan bruge og læg en tydelig besked om, hvor de skal lægge affald som aviser, papir, glas, pap, itugåede havemøbler, elektronik og farligt affald, som de vil af med. Det er vigtigt, at det ikke lægges i restaffaldet eller på genbrugsøen. Lejer du sommerhuset ud hele året, skal du tilmelde dig helårsrenovation.

## Adgangsvej/standplads

Sækkestativet må maks. stå 15 m fra vejen, og det skal være let tilgængeligt. Grene og buske skal beskæres, så de ikke generer skraldemanden, når han henter din sæk. Både adgangsvejen og standpladsen skal være kørefast og jævn, f.eks. af asfalt eller fliser.

## Pap

Bølgepap kan genbruges. Afleveres på genbrugsstation eller som storskrald.

## Plastflasker og -dunke

Plastflasker og -dunke, der f.eks. har indeholdt madvarer, kropspleje eller rengøringsprodukter, kan genbruges. Afleveres på genbrugsstation. Spørg pladspersonalet, hvor det skal hen.

## Plastposer og -folie

Bæreposer og plastic fra f.eks. møbelindpakning kan genbruges. Sortér det i farvet og klar (gennemsigtigt). Afleveres på genbrugsstation. Spørg pladspersonalet, hvor det skal hen.

## Metal

Al slags jern og aluminium kan genbruges. Det er f.eks. konservesdåser, kapsler, metallåg, aluminiumsbakker og fadet fra fyrfadslyset. Afleveres på genbrugsstation i metalcontainer.

## Storskrald

I perioden maj til oktober sætter vi containere op til storskrald og elektronikaffald. Se hvor og hvornår i pjecen med tømningsdage i sommerhusområder.

## Her kan du aflevere:

Møbler, hynder, plasthavemøbler, madrasser og andre kasserede brugsgenstande. Elektronikaffald lægges i særlig container.

## Du kan ikke aflevere:

Bygge- og nedrivningsmaterialer, bildele, farligt affald og haveaffald. Det skal afleveres på genbrugsstationen. Restaffald må aldrig lægges i containerne. Hårde hvidevarer henter vi for sig selv. Bestil gratis afhentning på tlf. 55 73 48 16.

## Elektronikaffald

Computere, tv'er, radioer, mobiltelefoner og elektrisk legetøj. Afleveres i særlig container, ved storskrald, på genbrugsstationen eller til din forhandler.

## Haveaffald

Haveaffald hører til i haven. Her gør det størst gavn, og miljøet bliver ikke belastet af unødigt transport til genbrugsstationen. Hvis du ikke har mulighed for at kompostere eller flise dit haveaffald i haven, kan du få det hentet mod betaling.

## Afhentning af haveaffald

Når du er tilmeldt ordningen, henter vi dit haveaffald 1 gang om måneden fra april til november. Sådan gør du:

- Stil haveaffaldet ud senest kl. 7.00.
- Højest 6 papirsække eller bundter pr. gang.
- Brug aldrig sække mærket "Restaffald".
- Bundterne må højst være 1 meter lange.

## Farligt affald

Malingrester, olier, kemikalier, batterier, sprøjtegifte, medicinrester og lysstofrør skal afleveres på genbrugsstationen. Du kan også aflevere medicinrester på apoteket og malingrester hos farvehandleren. Batterier kan afleveres, hvor du køber dem.

Du skal så vidt muligt aflevere farligt affald i originalemballagen. Husk, at du aldrig må blande forskellige typer farligt affald.

## Få mere at wwvide

På hjemmesiden [www.naestved.dk/affald](http://www.naestved.dk/affald) kan du læse mere om affald og genbrug, om affaldsordningerne – både faste- og tilvalgsordninger – og om affaldsgebyrerne i Næstved Kommune.

## Selvbetjening

På hjemmesiden [www.naestved.dk/affald](http://www.naestved.dk/affald) kan du ændre din affaldsordning, finde tømningsdagen, bestille kompostbeholder, tilmelde dig haveaffaldsordningen og anmelde, hvis dit affald ikke er blevet hentet.

Du kan også kontakte os på e-mail [affald@naestved.dk](mailto:affald@naestved.dk) eller på tlf. 5588 6180.

## Næstved Genbrugsstation

Næstved Genbrugsstation er den, der ligger nærmest på sommerhusområdet.

Adressen er:  
Ved Fjorden 7  
4700 Næstved  
Tlf.: 5573 4816

Åbningstiderne er:  
Mandag 12:00-19:00  
Tirsdag - fredag 12:00-17:30  
Lørdag - søndag 9:00-15:00

4. udgave – april 2008

**NÆSTVED**  
KOMMUNE  
Miljø og Affald

# Affaldsordning i sommerhusområder



**NÆSTVED**  
KOMMUNE  
Miljø og Affald

## Genbrug

### Papir

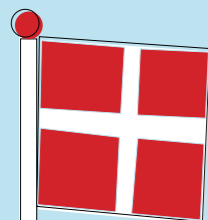
Aviser, ugeblade, brochurer, reklamer, farvet papir og edb- og brevpapir kan genbruges. Afleveres på genbrugsø og genbrugsstation.

### Emballageaffald

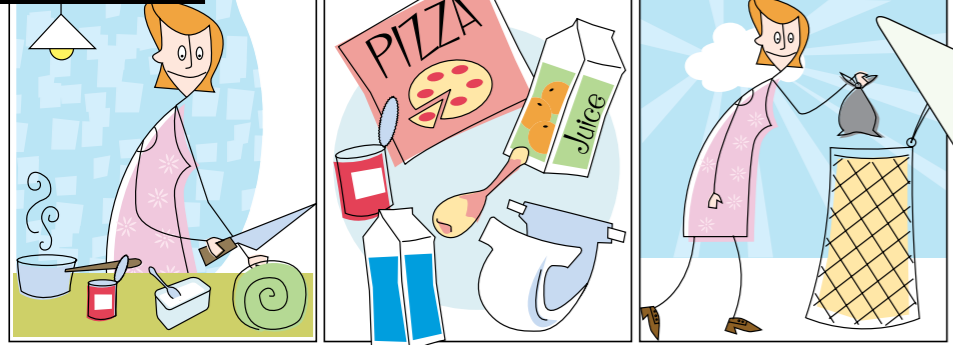
Emballagen fra husholdningen skal være ren, når den afleveres. Glas, plastflasker og -dunke samt metal skal skylles, – emballagen skal ikke være som ny og etiketterne må gerne blive siddende på.

### Glas

Flasker og glas, f.eks. syltetøjsglas og flasker uden pant. Afleveres på genbrugsø og på genbrugsstation.



Restaffald



**DK** Restaffald er det affald, der bliver tilovers, når alt genanvendeligt og farligt affald er sorteret fra. Fx mælkekartoner, blear, kødrester og andre madrester.

**S** Restavfall är det som blir över när allt återanvändningsbart och farligt avfall sorterats bort, såsom mjölkkartonger, blöjor, köttrester och andra matrester.

**D** Als Restmüll gilt alles, was übrig bleibt, wenn alle Wertstoffe und der Sondermüll aussortiert wurden. Hierunter fallen beispielsweise Milchpackungen, Wurst-/Fleisch- und andere Essensreste.

**E** Residual waste is waste that is left over when all the recyclable and hazardous waste has been removed. Examples include milk cartons, nappies, meat and other food scraps.

Aviser og andet papir



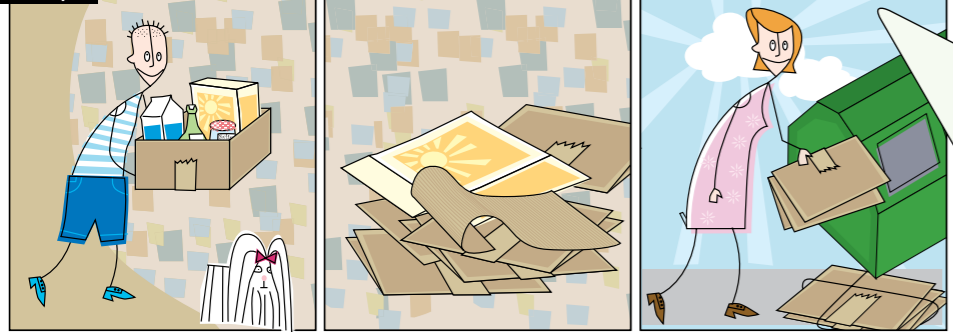
**DK** Aviser og papir afleveres til genbrug på genbrugsøen eller Næstved Genbrugsstation. Aviser og papir er fx aviser, ugeaviser, ugeblade og brochurer.

**S** Tidningar och papper för återvinning lämnas på återvinningsstationen eller återvinningscentralen. Tidningar och papper är t.ex. dags- och veckotidningar, reklamer och broschyrer.

**D** Zeitungen und Papier bringen Sie bitte zum Recycling auf den Containerplatz oder zur nächstgelegenen Wertstoffsammelstelle. Zeitungen und Papier sind z.B. Tages- und Wochenzeitungen, Zeitschriften und Broschüren.

**E** Newspapers and paper are delivered for recycling at the container site or local recycling facility. Newspapers and paper include such items as newspapers, local papers, weekly magazines and brochures.

Pap



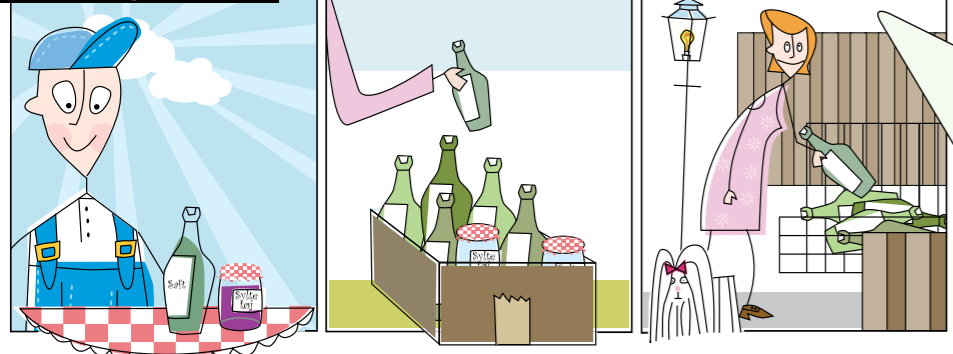
**DK** Pap afleveres som storskrald eller på Næstved Genbrugsstation. Husk, at du ikke må smide pap i beholdere til aviser og papir. Pap er fx papkasser, morgenmadsæsker og bølgepap.

**S** Papp lämnas som grovavfall eller till återvinningscentralen. Kom ihåg att du inte får lägga papp i behållarna för tidningar och papper. Papp är t.ex. pappkartonger, flingpaket och wellpapp.

**D** Pappe bringen Sie bitte wie Sperrmüll oder zur nächsten Wertstoffsammelstelle. Denken Sie daran, dass Pappe nicht in die Behälter für Zeitungen und Papier gehört! Zu Pappe zählen z.B. Pappkartons und Wellpappe.

**E** Cardboard is delivered as bulky waste or to the local recycling facility. Remember that you must not discard cardboard in containers intended for newspapers and paper. Cardboard includes such items as cardboard boxes, breakfast cereal boxes and corrugated cardboard.

Glas og flasker



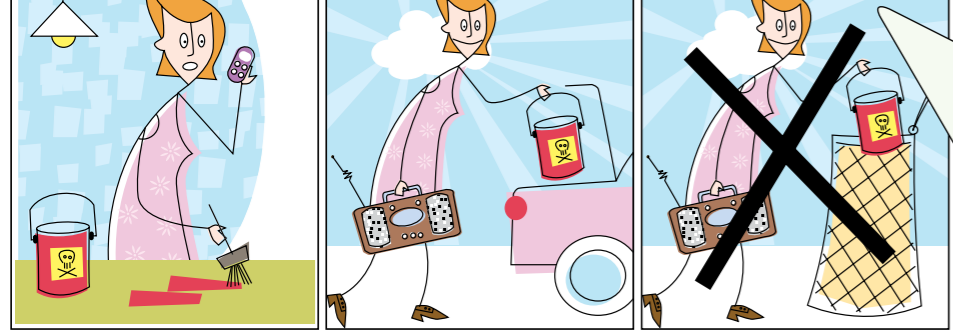
**DK** Glas og flasker afleveres til genbrug på genbrugsøen eller Næstved Genbrugsstation. Glas og flasker er fx vinflasker, spiritusflasker, rengjorte sildeglass og konserverglas.

**S** Glas och flaskor lämnas för återvinning vid en återvinningsstation eller en återvinningscentral. Till denna grupp hör till exempel vinflaskor, spritflaskor, rengjorda sillburkar och konserverglas.

**D** Glas und Flaschen werden zwecks Recycling zum Containerplatz oder zur nächstgelegenen Wertstoffsammelstelle gebracht. Unter Glas und Flaschen fallen beispielsweise Wein- und Spirituosenflaschen sowie gereinigte Glasverpackungen.

**E** Return glass and bottles separately to the container site or the local recycling centre for recycling. Glass and bottles include wine bottles, spirits bottles and cleaned glass jars for pickled herring, preserves, etc.

Farligt affald og elektronik



**DK** Farligt affald og elektronik afleveres på Næstved Genbrugsstation eller i butikker. Fx malingrester, batterier, olie og elektroniske genstande. Elektronik kan også afleveres på pladserne til storskrald.

**S** Farligt avfall och elektronikavfall lämnas på återvinningscentralen eller i butiker. Exempelvis färgburkar, batterier, olja och elektroniska produkter. Elektronik kan också lämnas på platsen för grovsoppor.

**D** Sondermüll und Elektronikschrott sind bei der nächsten Wertstoffsammelstelle zu entsorgen oder bei der Verkaufsstelle zurückzugeben. Hierzu zählen z.B. Farbreste, Batterien, Öl und elektronische Geräte. Elektronikschrott kann darüber hinaus auf Sperrmüllplätzen entsorgt werden.

**E** Hazardous waste and electronic appliances must be delivered to the local recycling facility or returned to a shop. Hazardous waste and electronic appliances include such items as left-over paint, batteries, oil and electronic appliances. Electronic appliances may also be delivered to a bulk waste facility at the container site.



● Genbrugsøer